

INDEX

- 第2回 令和6年度採用 横瀬町職員採用試験 …… 2
- 人事行政運営等の状況を公表します …… 6
- ～横瀬町放課後等子ども教室～  
令和6年度入室申請の受付を行います …… 12

**第46回よこぜまつりが  
4年ぶりに開催されました!**



COLORFUL TOWN YOKOZE

歓迎 よこぜまつり

第46回 よこぜまつり

秩父屋台ばやし





# 第2回 令和6年度採用 横瀬町職員採用試験

## ●第1次試験【教養試験(高卒程度)・職場適応性検査】

**日時** R6.1/21(日)9:30～ 受付8:45～9:10 教養試験9:30～11:30 適応性検査12:00～12:20

**会場** 横瀬町役場 3階

## ●第2次試験【作文試験・面接試験】 1次試験の合格者に対してのみ行います。

**日時** 2月上旬予定 **会場** 横瀬町役場

## ●職種・採用予定人員・受験資格・職務内容

募集職種	採用予定人員	受験資格	職務内容
一般事務	若干名	平成元年4月2日～平成18年4月1日に生まれた方	一般行政事務
社会福祉士	若干名	昭和59年4月2日～平成14年4月1日に生まれた方 社会福祉士の資格を有するまたは取得見込みであること	地域の子どもや家庭問題の相談・支援、行政事務など
保育士	若干名	昭和59年4月2日～平成16年4月1日に生まれた方 保育士の資格を有するまたは取得見込みであること	保育業務

※職種共通:令和6年4月1日現在、自動車運転免許証を有するまたは取得見込みであること。

※次のいずれかに該当する方は受験できません。

- ・日本国籍を有しない方
- ・地方公務員法第16条に規定する欠格条項に該当する方

## ●受付期間および時間

12/1(金)～12/20(水) 8:30～17:15(土・日曜日を除く)

## ●受付方法

応募書類を総務課窓口へ提出(郵送の場合は12/20(水)までに必着)

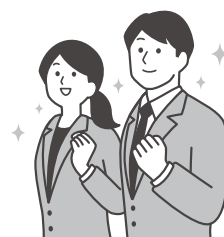
**提出先** 〒368-0072 秩父郡横瀬町大字横瀬4545番地 横瀬町役場総務課 庶務グループ

## ●応募書類の配布について

**配布期間** 11/27(月)～12/20(水) **配布場所** 総務課窓口および町ホームページ

**配布書類** 採用試験申込書および職員採用試験実施要項

郵送を希望する場合は、封筒の表に「職員採用試験申込書請求」と朱書きし、住所・氏名・電話番号を記載したものと返信用の切手120円を同封してください。



総務課(2階7番窓口) ☎25-0111

## 令和5年度 人権標語表彰式を開催しました

11/2(木)、役場において、人権標語表彰式を開催しました。

8月に募集をした「人権標語」の中から、特選作品として選ばれた方に出席していただきました。小学生へは教育長より、中学生・一般へは副町長より賞状と記念品が授与されました。

### 特選作品

#### ●人権標語の選考結果について●

横瀬町人権教育推進協議会、青少年育成横瀬町民会議、横瀬町教育委員会の共催による「人権標語」を募集したところ、659人の方から862作品の応募をいただきました。ありがとうございました。

厳正な審査の結果、特選10作品、入選18作品が選ばれました。おめでとうございます。

たすけあい ぼくとみんなの すてきなわ  
つくろうよ えがおのじかん 大切に  
あるんだよ やさしい心 だれにでも  
ありがとう えがおになれる おまじない  
ありがとう 生きるよろこび 大事な命  
一人じゃない 仲間がいるから 今がある  
きっとある すてきな個性と 生きる価値  
思いやり 明るい未来へ 第一歩  
手をつなごう そしてつくろう 笑顔の輪  
気づこうよ 言って良いこと 悪いこと

上原快斗さん[横小1]  
富田莉々花さん[横小2]  
加藤音空さん[横小3]  
赤岩奏音さん[横小4]  
伊藤翔馬さん[横小5]  
浅見健悟さん[横小6]  
浅見真渉さん[横中1]  
荒船悠介さん[横中2]  
新井大夢さん[横中3]  
新井裕子さん[一般]

教育委員会(2階6番窓口) ☎25-0118

## 12月4日～10日は 「人権尊重社会をめざす県民運動強調週間」です!

「人権尊重社会をめざす県民運動」は、さまざまな人権課題への理解を深め、「すべての県民がお互いの人権を尊重しながら共に生きる社会」を実現するため、県民総ぐるみで取り組む運動です。

この機会に、人権について考え、行動するきっかけとしてください。

総務課(2階7番窓口) ☎25-0111

## 移動スーパー「うえたん号」年末年始の運休について

町とウエルシア薬局(株)で実施している移動スーパー「うえたん号」は、下記のとおり年末年始を運休します。ご不便をおかけしますが、ご協力をお願いします。

**運休期間** 12/30(土)～R6.1/3(水)



福祉介護課(1階3番窓口) ☎25-0116

## 令和5年度結婚新生活支援事業の申込期限は3/31までです!

### ●結婚新生活支援事業とは?

婚姻を機に町内に転居、転入した住居費や引越費用など、新生活を始めるための費用の一部を補助する事業です。

### ●対象になる方(下記のすべてに当てはまる方が対象です)

- ・令和5年4月1日～令和6年3月31日の間に婚姻した夫婦
- ・婚姻日時点の年齢が、夫婦いずれも39歳以下であること
- ・夫婦いずれも町税などの滞納がないこと
- ・夫婦が対象となる新居に同一世帯として住民登録されていること
- ・夫婦の所得の合計額が500万円未満であること
- ・住まいが公的住宅、社宅、寮等の給与住宅でないこと
- ・夫婦いずれもが横瀬町新婚世帯家賃補助金の交付を受けていないこと



### ●補助の内容

※令和5年4月1日～令和6年3月31日に支払った下記の費用が対象です。

- ・新居の住居費
  - ⑦新居の購入費、リフォーム費
  - ⑧新居の家賃、敷金・礼金、共益費、仲介手数料
- ・新居への引越費用
  - ⑨引越業者や運送業者に支払った引越費用

※⑦～⑨合わせて1世帯当たり上限30万円です。ただし、婚姻日において、夫婦のいずれも29歳以下の場合、1世帯当たり上限60万円です。

### ●申請期限

**R6.3/31(日)**

### ●申請方法

町ホームページをご確認ください。

※補助金の交付は、予算の範囲となりますので、申請をご希望の方は申請前に一度ご連絡ください。

申請方法はここから→



町民課(1階1番窓口) ☎25-0115



## 地域おこし協力隊の 新メンバーを紹介します!

たかた あきら  
高田 映さん

はじめまして、高田映と申します。10月より地域おこし協力隊として着任し、主に有害鳥獣対策の活動を行っています。ジビエ料理が好きでそこから有害鳥獣の現状を知り、少しでも貢献したいと思い協力隊に応募しました。今後ともよろしくお願ひします。

現在町で活動している隊員の活動報告などをご覧くださいませ。➔

## 協力隊の 活動報告



## あしがくぼの氷柱 ボランティアスタッフ募集!

「あしがくぼの氷柱」のボランティアスタッフを募集します。

このイベントはボランティアスタッフによって支えられ成り立っている事業です。学生や観光に興味がある方も大歓迎です。ぜひ多くの方々のご協力をお願いします。

ご協力いただける方は、ブコーさん観光案内所へお気軽にご連絡ください。

**開催期間** R6.1/6(土)~2/25(日)

**時間** 午前の部8:30~12:30頃  
午後の部12:15~16:30頃  
夜間の部16:00頃~20:30頃  
(夜間は金・土・日・祝日を予定)

**内容** お客様の誘導、発券業務、会場内の清掃 等

**問** (一社)横瀬町観光協会  
(横瀬町ブコーさん観光案内所) ☎25-0450  
E-mail:yokozekanko@gmail.com  
休館日:毎週水曜日(祝日を除く)

## 第40回「よこぜ写真コンクール」作品募集

横瀬町の四季折々の風景、動植物、郷土芸能、文化財、祭行事などを題材とした「里山よこぜ」をPRできる作品を募集します。ただし、令和4年12月以降に撮影された未発表の作品に限ります。昨年度好評だったInstagram部門も引き続きありますので、たくさんのご応募をお待ちしています。

**募集テーマ** ①カラフルタウンよこぜ / ②伝統芸能の町よこぜ

**締切** R6. 1/31(水)「当日消印有効」

### 写真部門

- 賞**
- ・推薦1点(賞状・記念品・賞金30,000円)
  - ・特選2点(賞状・記念品・賞金10,000円)
  - ・入選6点(賞状・記念品・賞金5,000円)
  - ・佳作9点以内(賞状・記念品)

**サイズ** カラープリント四ツ切(ワイド可)またはA4版

**応募方法** 作品の裏面に必要事項を明記した応募票を貼付の上、振興課窓口へ持参または郵送してください。

**応募先** 〒368-0072

秩父郡横瀬町大字横瀬4545番地  
横瀬町振興課 産業・環境グループ

※応募票兼チラシは、振興課、ブコーさん観光案内所等で配布しています。また、横瀬町観光Webサイトからもダウンロードできます。

### Instagram部門

- 賞**
- ・観光協会長賞3点  
(賞状・横瀬町商品券3,000円)

- 応募方法**
- ①観光協会Instagram(@yokozekanko)をフォロー
  - ②撮影した写真に以下の2つのハッシュタグを付けて投稿してください。  
#よこぜ写真コンクール2023  
#撮影ポイント(例:#寺坂棚田)



振興課(1階5番窓口) ☎25-0114

# 年末年始のごみの収集・処理業務および斎場業務について

年末年始における業務は、以下のとおりとなります。皆さまのご協力をお願いします。

業務区分	年末	年始
ごみ収集業務	12/30(土)収集予定地区まで通常どおり収集 収集日は「ごみカレンダー」でご確認ください。	1/4(木)収集予定地区から通常どおり収集
ごみの持込み	12/28(木) ○	1/4(木)から
	29(金) ○	
	30(土) ○	
	31(日) ×	
持込み受付時間 9:00~12:00、13:00~16:00		
火葬業務	12/30(土)まで	1/3(水)から
霊柩車業務	12/30(土)まで	1/4(木)から

●ごみ袋の口は、しっかりしばって出してください。

●ごみは、収集日当日の8:00までに必ず出してください。

収集した後にごみを出されると、ごみ収集場所の周辺の方にご迷惑をおかけすることになります。お互いにルールを守って、環境美化にご協力ください。

秩父広域市町村圏組合業務課 ☎24-8050  
 可燃ごみ(秩父グリーンセンター) ☎24-8050  
 不燃ごみ(秩父環境衛生センター) ☎23-8921  
 火葬(秩父斎場) ☎23-1678

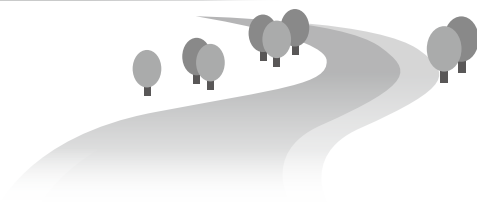
# 年末年始のし尿、浄化槽汚泥収集業務について

年内のし尿、浄化槽汚泥の収集業務は土、日、祝日を除く12/28(木)の正午まで行い、年始は1/4(木)から電話受付、1/5(金)から収集作業を開始します。なお、業務の依頼は清掃・運搬業者へ直接依頼してください。

振興課(1階5番窓口) ☎25-0114

# 河川などの異常水質事故防止にご協力を

機械を扱う際の不注意や施設の老朽化などで油類が流出すると、河川などを汚染する異常水質事故につながります。特に年末年始は、大掃除や施設の再始動により、汚水や廃油の流出事故が発生しやすくなります。また、ご家庭でも不要な塗料や油、農薬などの取扱いは十分にご注意いただき、決して河川や水路、側溝に流さないようお願いします。



事業者の皆さんは次のことに注意してください。

- 施設の運転停止・始動時のバルブ・スイッチなどの点検と確認
- グリーストラップの定期的な清掃
- 溶剤、油類、酸・アルカリ廃液など、廃棄物の適正な処理・処分

もし、異常水質事故を見つけた場合には、速やかに秩父環境管理事務所または振興課にご連絡ください。

秩父環境管理事務所 ☎23-1511 / 振興課(1階5番窓口) ☎25-0114



# 人事行政運営等の状況を公表します

町の人事行政運営における公正性および透明性の確保を図るため、令和4年度における職員の任用、給与等の概要について公表します。

## 1 職員の任免および職員数に関する状況

### (1) 職員の採用の状況(令和4年度)

区分	一般事務職	保育士	教育公務員	再任用短時間職員	会計年度任用職員(フルタイム)	計
採用人数	5人	0人	0人	5人	3人	13人

### (2) 職員の退職の状況(令和4年4月1日～令和5年3月31日)

※( )内は女性数で内書きです。

定年退職	勸奨退職	自己都合退職	その他(教育公務員)	任期満了	退職者計
3(0)人	1(1)人	3(0)人	1(0)人	8(4)人	16(5)人

### (3) 部門別職員数の状況(各年4月1日現在)

部門	区分	職員数		対前年増減数
		令和3年	令和4年	
一般行政	議会	1	1	0
	総務関係	21	23	2
	税務	7	7	0
	保育所等	5	4	△1
	民生	10	10	0
	衛生	5	5	0
	農林水産	5	5	0
	商工	4	5	1
	土木	7	7	0
	小計	65	67	2
教育	教育	9	10	1
公営企業等会計	下水道等	13	12	△1
合計	職員数	87	89	2

### (4) 一般行政職 級別職員数等の状況(令和4年4月1日現在)

区分	標準的な職務内容	職員数	構成比
1級	主事	18	23.3%
2級	主任	16	20.8%
3級	主査	12	15.6%
4級	副主幹	7	9.1%
5級	主幹	10	13.0%
6級	副課長	4	5.2%
7級	課長	10	13.0%
合計		77	100.0%

### (5) 定員管理適正化計画の数値目標および進捗状況(各年4月1日現在)

区分	2年度 計画始期	3年度 2年目	4年度 3年目	5年度 数値目標
職員数	92(92)	93(94)	(94)	(95)
増減		△1	0	

※( )は数値目標 増減は、対前年比の職員増減数を示します。ただし、秩父広域市町村圏組合等への派遣職員を含みます。

※(3)～(5)について、再任用短時間職員・会計年度任用職員(フルタイム)を除きます。

## 2 職員の給与の状況

### (1) 人件費の状況(普通会計決算)

区分	住民基本台帳人口 (令和4年度末)	歳出額A	実質収支	人件費B	人件費率B/A	(参考) 令和3年度の 人件費率
令和4年度	7,816人	4,930,318千円	253,877千円	763,720千円	15.5%	14.3%

※人件費には、特別職(町長、議員等)に支給される給料・報酬、事業費支弁に係る職員の人件費なども含まれます。

### (2) 職員給与費の状況(普通会計決算)

区分	職員数A	給与費				一人当たり給与費 B/A
		給料	職員手当	期末・勤勉手当	計B	
令和4年度	91人	270,221千円	99,760千円	38,942千円	408,923千円	4,494千円

※特別会計職員、秩父広域市町村圏組合派遣職員を除きます。また、職員手当には退職手当を含みません。職員数・給与費ともに、再任用短時間職員・会計年度任用職員(フルタイム)が含まれています。

### (3) 職員の平均年齢、平均給料月額および平均給与月額の状況(令和4年4月1日現在)

区分	平均年齢	平均給料月額	平均給与月額	平均給与月額(国ベース)
一般行政職	40.8歳	295,900円	344,985円	320,133円
国	42.7歳	323,711円	—	405,049円

※【平均給与月額】平均給料月額と月ごとに支払われることとされている全手当の額を合計したものとされている【平均給与月額(国ベース)】公表されている国家公務員の平均給与月額には時間外勤務手当、特殊勤務手当等の手当が含まれていないことから、比較のため国家公務員と同じベースで算出したもの。

### (4) 職員の初任給の状況(令和4年4月1日現在)

区分	横瀬町		国	
	初任給	採用2年 経過給料	初任給	採用2年 経過給料
一般行政職	大学卒 185,200円	198,500円	185,200円	198,500円
高校卒	158,900円	169,800円	154,600円	164,100円

### (5) ラスパイレス指数の状況(各年4月1日現在)

区分	一般行政職			
	令和元年	令和2年	令和3年	令和4年
横瀬町	95.5	95.4	95.5	96.7
県内市町村単純平均	99.0	99.0	98.7	98.8

## (6) 職員手当の状況(令和4年度)

### ① 期末・勤勉手当

	期末手当	勤勉手当
6月期分	1.2(0.675)月分	1.0(0.475)月分
12月期分	1.2(0.675)月分	1.0(0.475)月分
計	2.4(1.35)月分	2.0(0.95)月分

※令和4年度給与改定後 ※( )内は再任用短時間職員

### ② 退職手当

	自己都合	勤奨・定年
勤続20年	19.6695月分	24.586875月分
勤続25年	28.0395月分	33.27075月分
勤続35年	39.7575月分	47.709月分
最高限度額	47.709月分	47.709月分

### ③ 時間外勤務手当

支給実績 (令和3年度決算)	12,437千円
職員1人当たり 平均支給年額 (令和3年度決算)	248千円

### ④ その他の手当

手当名	内容および支給単価	支給実績 (令和4年度決算)	支給職員1人当たり平均 支給年額(令和4年度決算)	支給人数 (人)
扶養手当	①配偶者6,500円②子10,000円③父母等6,500円	6,644千円	214千円	31
住居手当	借家等住居者:家賃に応じて最高28,000円支給	4,471千円	263千円	17
通勤手当	①電車等公共交通機関利用者:運賃相当額 ②自家用車等利用者:距離に応じた定額	1,784千円	41千円	44
管理職手当	管理または監督の地位にある職員に対して職責に応じて支給	11,876千円	424千円	28
宿日直手当	①宿直勤務:4,400円②日直勤務:2時間未満1,100円 2時間から5時間未満2,200円、週休日および休日4,400円	1,503千円	20千円	76

## 3 職員の勤務時間その他の勤務条件の状況

### (1) 勤務時間の概要(令和4年4月1日現在・標準的なもの)

開始時間	午前8時30分
終了時間	午後5時15分
休憩時間	正午～午後1時
1日の勤務時間	7時間45分
1週間の勤務時間	38時間45分
再任用 短時間職員	31時間(週4勤務) 23時間15分(週3勤務)

### (2) 年次有給休暇の取得状況 (令和4年)

平均取得日数	9.5日
--------	------

### (3) 育児休業等の取得状況 (令和4年度)

育児休業	2人
部分休業	2人

## 4 職員の休業に関する状況

(1) 自己啓発等休業	なし
(2) 配偶者同行休業	なし

## 5 職員の分限および懲戒処分の状況

- (1) 分限処分の状況…令和4年度において、分限処分にされた者 0件(分限処分…免職・休職・降給・降任等)  
(2) 懲戒処分の状況…令和4年度において、懲戒処分にされた者 0件(懲戒処分…免職・停職・減給・戒告等)

## 6 職員のサービスの状況(令和4年度)

	承認件数	主な理由
職務専念義務免除	103件	研修、コロナウイルス関係等
営利企業等従事	13件	町観光協会作業従事等

## 7 職員の研修および勤務成績の評定の状況(令和4年度)

### (1) 研修の概要

区分	修了者数	主な内容
外部研修	34人	課長級研修、課長補佐級研修、地方自治法講師養成研修等
内部研修	72人	メンタルヘルス研修、手話研修等
自主研修	5人	通信教育講座

### (2) 職員の人事評価の概要

	内容
対象者	一般職
基準日	2月1日
評定方法	①業績評価 ②プロセス評価

## 8 職員の福祉および利益の保護の状況(令和4年度)

### (1) 福祉厚生制度の概要

	内容
短期給付	職員と被扶養者の病氣・けが・出産・死亡・休業または災害に対する給付
長期給付	職員の退職・障がい・死亡に対して行う年金または一時金の給付
福祉事業	職員の健康の保持増進事業など

### (2) 公務災害の発生状況

	認定件数
公務災害	0件
通勤災害	0件

### (3) 公平委員会の業務の状況

勤務条件に関する措置要求および不利益処分に関する不服申立の案件 0件

総務課(2階7番窓口) ☎25-0111

# 令和5年度上半期 財政事情の公表

令和5年度上半期(4月～9月)の町の一般会計、特別会計および公営企業会計の財政事情をお知らせします。この財政事情の公表は、皆さんに町の財政状況を広く知っていただくため、毎年6月と12月の2回行っています。

今回の公表は、本年9月末日現在の数値です。なお、公表した数値の詳細は、まち経営課において閲覧できます。

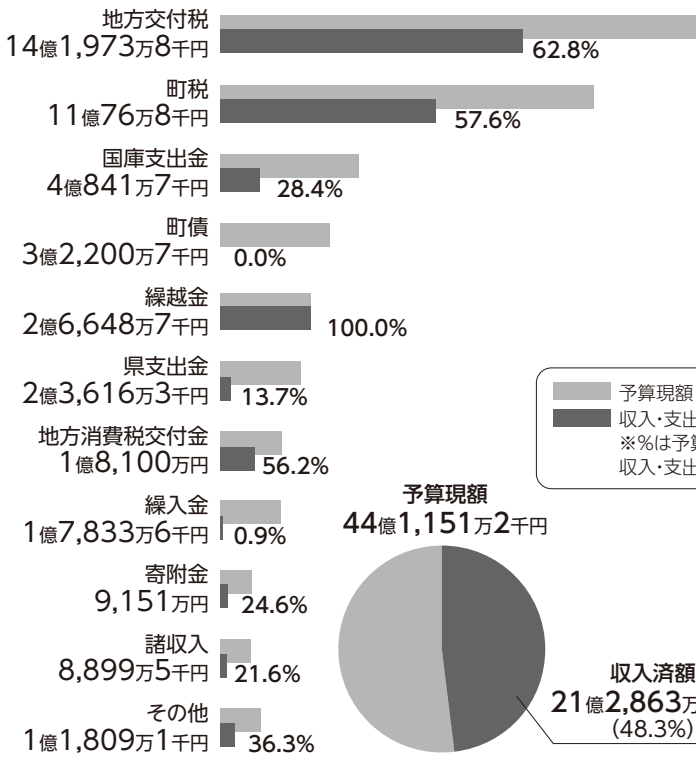
## ●一般会計執行状況

予算現額に対する収入総額の比率は48.3%(前年41.0%)、支出総額の比率は40.9%(前年38.1%)です。

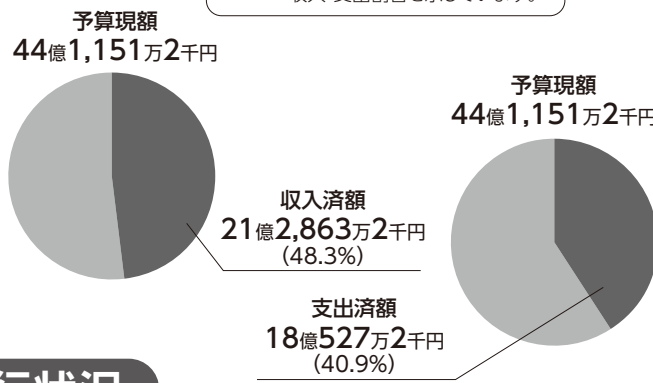
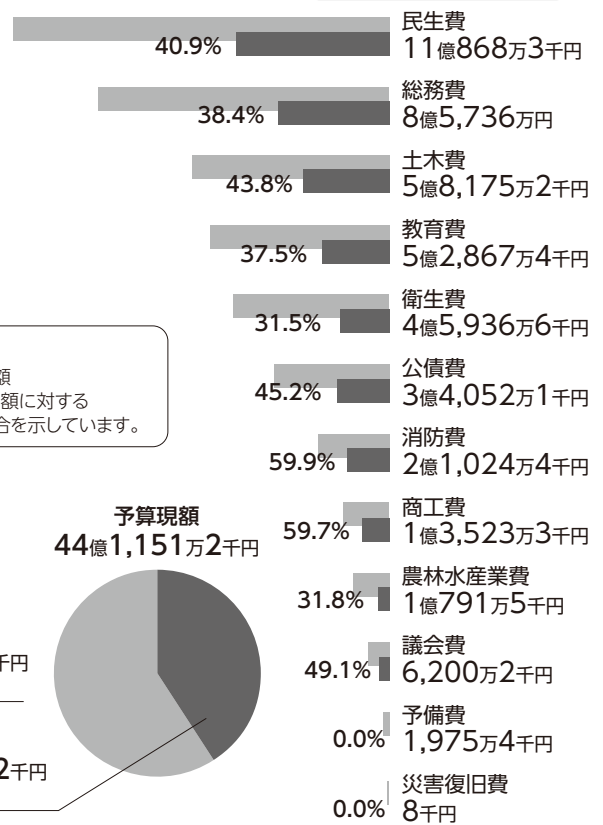
歳入については、収入済額の大半を町税(自主財源)と地方交付税(依存財源)が占めています。今年度は、新型コロナウイルス感染症対策関連事業の縮小に加え、横瀬小学校校舎整備事業における校舎建築工事が完了したことにより、これらの財源である国庫支出金および町債が昨年度と比べ大幅に減額となっています。なお、国・県支出金や町債などは事業確定後に収入することが多いため、年度後半に収入が集中する傾向にあります。

歳出については、横瀬小学校校舎整備事業における校舎建築工事の完了により、教育費が昨年度と比べ大幅に減額となっています。一方土木費は、地方公営企業法の適用に伴う下水道事業会計への補助金、出資金の増により昨年度と比べ増額となっています。なお、衛生費の支出割合が低くなっていますが、補助金の支出や委託等の事業が下半期に行われるものがあるため、年度後半に支出が増える見込みです。

## 予算現額 歳入



## 歳出 予算現額



## 特別会計等執行状況

区分	歳入(収入)			歳出(支出)		
	予算現額(千円)	収入済額(千円)	収入割合(%)	予算現額(千円)	支出済額(千円)	支出割合(%)
国民健康保険	952,857	534,593	56.1	952,857	433,392	45.5
介護保険	836,518	416,375	49.8	836,518	349,684	41.8
後期高齢者医療	123,386	43,454	35.2	123,386	40,370	32.7
	予算現額(千円)	執行済額(千円)	執行率(%)	予算現額(千円)	執行済額(千円)	執行率(%)
下水道 収益的収支	342,870	131,269	38.3	332,413	51,569	15.5
事業会計 資本的収支	186,256	95,538	51.3	230,211	45,968	20.0

まち経営課(2階8番窓口) ☎25-0112



# 豊かな自然と快適な生活を守る下水道と合併処理浄化槽 ～一人ひとりの想いが町の明日をつくる～

浄化槽設置  
管理事業  
編

## 浄化槽について

浄化槽とは、微生物の働きを利用し、家庭から出るし尿などの汚水を処理する汚水処理施設です。

浄化槽の種類は、大きく分けて「単独処理」と「合併処理」の2種類があります。単独処理浄化槽は、し尿のみ処理をする浄化槽であり、お風呂や台所からの生活雑排水は処理されません。対して、合併処理浄化槽は、下水道と同様に生活雑排水およびし尿といった家庭から出るすべての汚水を処理しています。

現在、建物の新築や既設排水設備を入れ替えるなど新たに浄化槽を設置する場合は、「合併処理」の浄化槽でなければなりません(ただし、下水道が供用開始されている区域では、下水道に接続しなければなりません)。

## 事業概要について

浄化槽設置管理事業は、浄化槽使用者が毎月の使用料を町へ支払うことにより、町が浄化槽の設置工事からその後の維持管理を行う事業です。

### ①対象区域

下水道全体計画区域を除く町内全域(浄化槽処理促進区域)となります。

### ②補助金

主に単独処理浄化槽やくみ取り便槽からの転換に対して、さまざまな制度があります。事業の詳細については、広報よこぜ9月号または町ホームページをご覧ください。

下水道事業および浄化槽事業の目的は、生活環境を衛生的に改善し、公共用水域の水質を保全することにあります。下水道や合併処理浄化槽の普及は、横瀬川の水質を守ることに繋がります。

建設課(2階9番窓口) ☎25-0117

ようこそ!

## なんでも相談室へ

### 「なんでも相談室」をご存じですか?

「家族や友人には相談できない」、「どこに相談していいかわからない」などのお悩みはないですか?町民課内にある「なんでも相談室」は、誰でも、どんなことでも相談できますので、お悩みの方はぜひご利用ください。

電話でも受付けていますが、日中仕事や用事で役場へ来られない方は、  
いつでも相談できるこちらの二次元コードからどうぞ。  
なお、来庁される場合は、事前にご予約ください。



今月の  
「気になる言葉」

### 里親制度



里親とは、親の病気、家出、離婚、そのほかさまざまな事情により家庭で暮らせない子どもたちを自分の家庭に迎え入れ、温かい愛情と正しい理解を持って養育する人のことをいいます。里親制度は、児童福祉法に基づいて、里親となることを希望する方に子どもの養育をお願いする制度です。近年児童虐待の増加により、実親に養育を任せられない児童が増加していますが、児童にとっては、実親の代わりに深い愛情を持って育ててくれる親代わりの里親が必要です。子どもを育てた経験がある方もない方も興味のある方は、児童相談所にご相談ください。

里親制度の詳細については、厚生労働省のホームページをご覧ください。➔



～なんでも相談室では みなさんの心がスッと軽くなるお手伝いをします～

なんでも相談室(町民課内・1階1番窓口) ☎25-0115(平日8:30～17:15)

## 緊急通報システムを貸出しています! 「もしも」の時に、ボタンひとつで救急車を呼ぶことができます!!

町では、ひとり暮らしの高齢者等を対象に、緊急時のための緊急通報システムをお貸ししています。緊急通報システムは、自宅内で急病や事故など緊急に救助が必要になったときに、無線発信器のボタンを押すだけで、直接秩父消防本部に通報できるものです。

### ●対象者について

町に住所を有し、住居に固定電話を設置している高齢者等で、次のいずれかに当てはまる方が対象となります。

- (1) 重度身体障がい者(障がいの程度が1級または2級)の方
- (2) 65歳以上で身体上慢性的な疾患などにより、日常生活を営む上で常時注意を要する方
- (3) ひとり暮らしに不安を抱える高齢者(昼間または夜間ひとりになる方を含む)の方

※(1)、(2)は同一居住内に通報できる親族等がない方

### ●費用について

対象者(1)、(2):機器等の設置費用は町が負担しますが、使用にかかる基本料金、通話料金および電気料金は利用者の負担になります。

対象者(3):すべての費用が利用者の負担となります。

### ●申請方法について

福祉介護課窓口で「緊急通報システム利用申請書」をお受け取りください。申請書に必要事項(対象者や親族、ご近所の協力者の連絡先、地区の民生委員・児童委員の意見等)を記入後、福祉介護課へ提出してください。貸与が決定後、契約業者が機器の設置に伺います。



あなたも

## 地域の消費者被害防止サポーターになってみませんか?

町民のみなさんが、地域で安心して暮らしていくために、地域で見守りをしているだけの方を対象に「福祉見守り担当者講座」を開催します。

この講座は、消費者被害の未然防止と早期発見に必要な視点を身につけてもらうとともに、県が実施している「消費者被害防止サポーター制度」を知ってもらい、参加者の希望に応じてサポーター登録してもらう内容となっています。

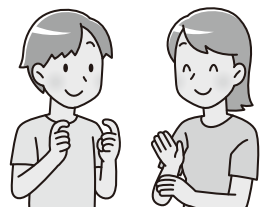
少しでも興味のある方は、ぜひご参加ください。

- 日時 12/21(木) 13:30～(120分程度)
- 会場 町民会館 大会議室
- 定員 50名(参加費無料)
- 申込 12/18(月)までに福祉介護課へ



受講生募集

## はじめての手話教室～第2弾～



初心者向けの手話教室を開催します。聴覚や音声、言語機能に障がいのある方とコミュニケーションをとるための言語である「手話」を学んでみませんか?

- 日時 12/25(月)、R6.1/5(金) 10:00～12:00
- 会場 総合福祉センター
- 対象 町内在住の方(小学生以上)
- 定員 20名(先着順)
- 申込 12/15(金)までに福祉介護課へ

福祉介護課(1階3番窓口) ☎25-0116

## 認知症サポーター養成講座を開催しました!

「認知症サポーター」とは認知症に対する正しい知識と理解を持ち、地域で認知症の人やその家族に対してできる範囲で手助けすることができる人のことを指します。全国各地で「認知症サポーター」を養成し、認知症高齢者等にやさしい地域づくりに取り組んでいます。

これまで町では、地域住民や役場職員、町の企業、中学2年生などを対象に行っており、今回初めて保育所の年長児を対象に講座を開催しました。

絵本の読み聞かせと高齢者体験を通して、認知症高齢者への接し方について、みんなで考え、協力しながら一生懸命に取り組んでいました。

認知症は、早期発見・早期治療のほか、身近な人たちの関わり方によって進行を遅らせることができるといわれており、より多くの方が認知症を正しく理解し、対応することがとても重要です。

住み慣れた地域で安心して暮らし続ける町づくりを目指し、今後も講座を開催する予定です。開催時には広報誌等でお知らせしますので、ぜひご参加ください。

また、サロンや町内の企業・団体など、どこでも開催は可能です。興味のある方は、地域包括支援センターへお問合せください。



地域包括支援センター(福祉介護課内・1階3番窓口) ☎25-0281

第56回

みんなで

## 一緒に手話を学ぼう

協力:ちちぶ広域  
聴覚障害者協会

[ときどき絵を描いて楽しんでいます]



上に向けて開いた右手の親指と人差し指を、体の前やや左側で閉じ、やや右側でもう一度閉じます。



甲を前に向けた左手掌に、右手の指の甲側を2回当てます。



両手の指先を軽く曲げて、胸に向けて交互に上下させます。



動画で手話を確認できます。



福祉介護課(1階3番窓口) ☎25-0116

## 入札結果

(単位:円) ※ 予定価格および落札(決定)金額は税込みです。

### ●開札日10/30(月)

担当課	工事等の名称	入札方法	予定価格	落札(決定)金額	落札(決定)者
建設課	軽自動車	指名	1,397,913	1,254,495	有限会社三恵モーター
振興課	横瀬町地域振興拠点施設用備品(食堂厨房内)	指名	2,802,800	2,306,700	ホンザギキ北関東株式会社 本庄営業所

### ●開札日11/7(火)

担当課	工事等の名称	入札方法	予定価格	落札(決定)金額	落札(決定)者
建設課	令和5年度横瀬町道路台帳更新作業等業務委託	指名	2,831,716	2,585,000	東日本総合計画株式会社



## ウォーキングを楽しんでください ～「日本一歩きたくなる町プロジェクト」 を進めています～

11月6日(月)、埼玉県下の市町村において、健康長寿分野の優れた取組みを表彰する「令和5年度 健康長寿市町村表彰式」が浦和で開催され、参加してきました。県下63自治体の中で、表彰対象となったのは、横瀬町を含む18市町。当町においては、一昨年度からすすめている「日本一歩きたくなる町プロジェクト」の中の、「ウォーキング教室」事業が評価をされ、特別賞を受賞したものです。

当町は初めての受賞でしたが、小鹿野町はなんと8年連続受賞、また、長瀬町は今回、(一番いい賞の)優秀賞受賞です。埼玉県下にあって、高齢化が一番進んでいて健康長寿分野では課題先進地ともいえる秩父地域の取組みは、全体的に目立っていたと感じました。

当町の「日本一歩きたくなる町プロジェクト」は、コロナ禍における外出機会の減少や交流機会の減少を受けて、健康づくり、観光誘客、人の輪づくりという3つを促進するために発足し、複数の担当課を横断してプロジェ

## 町長のちよつとひとこと

横瀬町長  
よしなり  
富田 能成



クトチームを組成し、推進してきたプロジェクトです。

新たなウォーキングコースをつくったり、ベンチを設置したり、さまざまなイベントを実施したり、令和3年9月には、ウォーキング分野において多様なノウハウを有する一般社団法人日本ウォーキング協会さんと包括連携協定を結び、プロジェクトを加速させてきました。定番となった「ウォーキング教室」などに加えて、今年度は、「地球5周チャレンジマーチ(令和5年10月から令和6年3月中旬までの5か月半あまりで、皆で地球5周分の20万kmを歩く企画)」なども実施しています。これから寒い季節に向かいますが、町民の皆さん、健康には十分ご留意いただき、積極的にウォーキングを楽しんでみてください。

## ～横瀬町放課後等子ども教室～ 令和6年度入室申請の受付を行います

放課後等子ども教室は、横瀬小学校第一校舎を主な活動場所とし、放課後や長期休業中における児童の安全で安心な場所を確保するとともに、さまざまな体験活動を通して豊かな人間性を育てることを目的としています。令和6年度(令和6年4月～令和7年3月)横瀬町放課後等子ども教室への入室を希望される方の申請を次のとおり受け付けます。

**受付期間** 12/11(月)～ R6.1/12(金)  
平日8:30～17:15

**受付場所** 教育委員会窓口

**費用** 無料(ただし、保険料800円(予定)の実費負担あり。)

**活動時間** 放課後(帰りの会終了後)～17:30  
(長期休業中は、8:00～17:30)

**入室対象** 令和6年度横瀬小学校に通学する1・2年生で、開室日に毎日通室し、時間内に保護者が迎えに来られる方

**定員** 45名

**申込方法** 入室申請書に必要事項を記入し、受付期間内に提出してください。申請書類は12/11(月)から教育委員会窓口で配布します。

**入室決定** 1年生を優先に決定し、次に2年生の入室の可否を決定します。定員を超えたときは、原則同学年で抽選とします。決定後、保護者あてに通知します。なお、途中での入室は、定員に余裕がある場合随時受け付けます。(在籍児童が定数を超えた場合は、待機となります。)

**その他**

- ・現在子ども教室へ入室している方も、申請が必要です。
- ・抽選の場合は、R6.1/31(水)に実施します。
- ・保護者説明会をR6.2/16(金)に予定しています。

教育委員会(2階6番窓口) ☎25-0118

こんにちは!  
保健師です



## 足元から見直そう!!転ばない靴選び

今月の記事担当：萩原

皆さん靴を購入するとき、どんな基準で選んでいますか？

多くの方は「足にフィットする」「着脱が簡単」という点を基準にしているのではないのでしょうか。靴と転倒には関係性があるといわれており、適切な靴でない場合サイズ選びを誤ると、転倒リスクが上がるといわれています。

適切な靴の選び方

### チェックポイント

①

つま先が上がりやすく、かかとが安定した靴を選ぶ

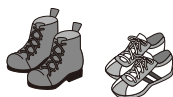
つま先が上がることで、段差やコードに引っかかりにくくなり、躓きを防止することができます。



②

滑りにくい靴を選ぶ

靴底に滑り止め防止機能が備わった靴を選べば、スリップ転倒のリスクを大きく減らすことができます。



③

軽くて負担が少ない靴を選ぶ

重たい靴を使用していると足が疲れてしまいます。長い時間歩いても足への負担が少なく、軽量で扱いやすい靴を選びましょう。

④

自身の足の形にフィットした靴を選ぶ

サイズや足の形状に合った靴を選ぶことが大切です。特に、高齢者は扁平足や外反母趾、浮腫みなどの症状に悩まされる方も少なくありません。足の特性を把握し、自身に合った靴を選びましょう。

チェックポイントを参考にご自身の靴を見直してみませんか。足元から転倒を予防し、健康寿命を延ばしましょう。

福祉介護課(1階3番窓口) ☎25-0116 / 地域包括支援センター(1階3番窓口) ☎25-0281  
健康子育て課(1階2番窓口) ☎25-0110

## 雪の季節に備えをしましょう!

これから、本格的な冬を迎え、雪に対する備えが必要となります。

平成26年2月には、秩父地域でこれまでに例のない大雪となりました。

車の使用ができなくなり、食べ物など生活必需品を購入することが困難となった経験から、雪の季節に備え、できるだけ事前に対策をしましょう。



### ●●●事前に備えておくべきこと●●●

- 水、食料、燃料(灯油)などの数日間の備蓄
- 持病のある方などは、処方薬を切らさないよう、少し早め(多め)の確保
- 停電に備え、使い捨てカイロ、予備電池、懐中電灯、携帯ラジオの用意
- カーポートやビニールハウスの大雪に対する対策
- スコップ、除雪用具の常備 など



総務課(2階7番窓口) ☎25-0111

こころもからだも  
健やかに!

# 健康づくり事業のお知らせ

## こども

場所はすべて総合福祉センターです

赤ちゃんくらす	対象 0か月～12か月までの乳児とその保護者 内容 親子で体操 ※初回のみお申込みをお願いします。	12/6(水)
5歳児健診	対象 平成30年9月16日～11月16日生まれ	12/7(木)
3歳児健診	対象 令和2年5月26日～7月31日生まれ	12/14(木)
2歳児歯科健診	対象 令和3年7月21日～7月31日生まれ	
赤ちゃん・ちびっこなんでも相談室	対象 乳幼児とその保護者	12/20(水)
3～4か月児健診	対象 令和5年8月生まれ	12/21(木)
9～10か月児健診	対象 令和5年2月生まれ	
運動のはぐくみ相談・ことばのはぐくみ相談	※要予約	12/22(金)



## おとな

☆印のついている事業の場所は総合福祉センターです

言語リハビリ教室 ☆	日時 12/13(水) 10:00～12:00 内容 失語症の方を対象に、言語聴覚士による集団リハビリを行います。
ウォーキング教室	日時 12/20(水) 10:00～12:00 集合場所 うららかよこせミュージックガーデン 内容 町のウォーキングコースを歩きます。
一般健康相談 ☆	日時 12/21(木) 10:00～11:30 内容 健康づくりについての相談を、保健師、管理栄養士がお受けします。血管年齢測定も実施します。
ソーシャルクラブ ☆	日時 12/25(月) 13:30～15:30 内容 心の病気を持つ方たちの社会復帰のためのグループ活動を行います。

健康子育て課(1階2番窓口) ☎25-0110



場所はすべて総合福祉センターです

かわせみいきいき体操・身体の相談会	日時 12/6(水) 10:00～12:00 内容 かわせみいきいき体操、理学療法士による身体の相談会を行います。
体操教室のびのびコース	日時 12/12(火)、26(火) 10:30～12:00 内容 理学療法士による運動指導を行います。
体操教室ゆうゆうコース	日時 12/14(木)、28(木) 10:30～12:00 内容 理学療法士による運動指導、作業療法士による認知症予防体操などを行います。
オレンジカフェ	日時 12/28(木) 13:00～14:30 内容 認知症の人やその家族、その他地域の方などでも、情報交換や息抜きができる場です。

福祉介護課(1階3番窓口) ☎25-0116

## 「クアオルト健康ウォーキング塾」を開催しました!

10/17(火)・24(火)の2日間、町内の2コース(根古屋城址コース、花咲山公園コース)を講師の指導を受けながら歩きました。

クアオルト健康ウォーキングは、途中で心拍数を測り、適正な運動負荷を確認しながら歩くことが特徴です。2日間とも青空の下、気持ちよくウォーキングができました。





# 子育て ふれあい コーナー

## ハロウィンイベント

児童館では、10/27(金)に、ハロウィンイベント「みんなで行進」を行いました。

大勢のお友だちが仮装して集まり、賑やかな笑い声があふれる楽しいひと時を過ごしました。



## さつまいもが豊作!

保育所では、10/30(月)に、さつまいもの先生・大橋さんの畑でさつまいも掘りを行いました。

一生懸命掘って、大きなおいもがたくさん採れてみんなびっくり!

食育の一環として、給食でコロッケやサラダにしてもらい、自分たちで収穫したさつまいもをおいしくいただきました!



## 子育て家庭をサポートします

### 地域子育て支援センター (保育所)

事業名	日時	内容
子育て相談 ※要電話予約	平日(月~金曜日) 9:00~17:00	子育てについて、困りごとや心配ごとができたときなどにご相談ください。
保育所園庭開放	毎週土曜日 9:00~11:00	小学校就学前のお子さまとそのご家族を対象に園庭を解放します。親子で遊びに来てください。
一時保育事業 ※要申込	平日(月~金曜日) 8:00~17:15	対象:町内に住所があり集団保育が可能な満1歳から小学校就学前の児童 利用料金:1人当たり2,000円/1日

問・申込 保育所 ☎22-1802

### 児童館

●どんぐりの森	13日(水)
●パンプーの森	14日(木)
●さくらの森	15日(金)
●メープルの森(旧芦ヶ久保小学校)	4日(月)、11日(月)、18日(月)、25日(月)
●ママサロン	
横瀬児童館	15日(金)、20日(水)
秩父市子育て支援センター	8日(金)、22日(金)
皆野町皆野総合センター	13日(水)♥
長瀬町多世代ふれ愛ベース長瀬	1日(金)、27日(水)

♥午後、沐浴のやり方や赤ちゃんのお世話について体験できます。予約制です。申込先:皆野町健康子ども課 ☎62-1288  
イベントの詳細は、町公式LINEで発信しています。

問・申込 児童館 ☎22-2072

## 教育委員会定例会の開催のお知らせ

日時 12/21(木)14:00

場所 役場3階 301会議室

※傍聴を希望される方は、12/20(水)までに電話で教育委員会へお申し出ください。

教育委員会(2階6番窓口) ☎25-0118

## 公民館だより

### ■公民館講座参加者募集!

#### ●体操教室 全3回

正しい姿勢を身につけ、身体を動かすための基本が学べます!

**日時** R6.1/23、2/13、3/12(いずれも火曜日)  
10:00~11:00

**場所** 町民会館 和室

**講師** 理学療法士 小島ひとみ 先生

**参加費** 600円(3回分、初回当日集金)

**定員** 15名

**持ち物** ヨガマット、バスタオル、フェイスタオル

**申込** 12/5(火)から町民会館で受付

### ■10/9「秋の美術館・お寺めぐり」行ってきました!

長野県立美術館の美しい芸術や善光寺の歴史に触れ、秋のアートを堪能する一日でした。



### ■第2~5回「セラバンド運動教室」講座無事終了しました!



使われている筋肉と呼吸を意識しながら、毎回気持ちよく運動することができました。講師の方、参加者の皆さんありがとうございました。

### ■「男の料理教室」開催しました!

今年も始めました、男の料理塾。

1回目の10/12(木)には荷車屋の桜井シェフ、2回目の10/26(木)には平安楼の佐々木さんをお招きして行いました。



## まちかどギャラリー

### 川柳

◆高田 哲郎 選

横文字の意味がわからず跳ばし読み  
十代の子供らの手に金メダル  
好きだけどときには苦いと思う酒  
阪神のアレでおいしいビール飲む  
立ちどまり来し方想う米寿かな  
彼岸花彼岸を過ぎて二分咲き

岸岡 鯉甲  
玉井 市憲  
横田 賭司 楼  
加藤 孝全  
知 音  
梅澤 俊雄

### ●横瀬書道サークル



大場征子さん

## 歴史民俗資料館だより

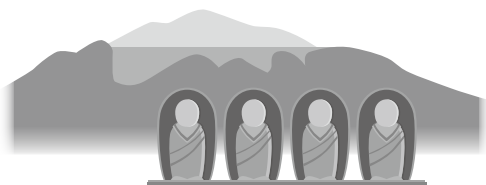
### ●土曜ミュージアムトーク

**日時** 12/16(土) 10:30~11:30

**場所** 歴史民俗資料館 体験学習室

**講師** 深田芳行 氏

**テーマ** 横瀬町の札所(第5回)~札所六番~



## 図書館だより



### 『ゆきうさぎのクリスマスげきじょう』

レベッカ・ハリー(え) ●世界文化ワンダーグループ

ゆきうさぎのピートくんは、明日はクリスマスというゆきの朝、素敵なことを思いつきました。

クリスマス劇場を開いて森のみんなを集めよう、というのです。

素敵な友情に心弾む、キラキラかわいい一冊です。



### 特設コーナー★「年末恒例! おそうじ・断捨離」特集

大掃除を効率的に進めるためには、事前の準備が大切です。まずは、不要なものを処分する事、そして無理のないスケジュールを立てる事が重要といわれています。関連図書を特集します。



### ★12月のナイトライブラリー

6・13・20・27日(水曜日)

### ★年末年始休館日

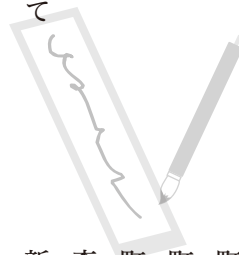
12/28(木)~1/4(木)



## 短歌

◆新井 信子選

満月の澄み渡る空見上げれば今宵この月儂き一夜  
行き合いの風らしきさえ吹かぬまま居座る暑さに昼寝は長引き  
秋風を徐々に感じる朝夕に寒暖激し少し戸惑う  
雨が降り膝が寒さを知りたれば炬燵を作り冬支度とする  
大根の輪切りの如きひるの月武甲の峯の端にかかれり  
満月に空き屋の庭の大木にトトロに乗せる猫バスが来る  
鏡台を購いて早や六十年歲月早し媼を映す  
西の空赤く輝き綺麗だな明日の天気の良いを告げたる  
毎日を楽しく暮らせる幸せに家族皆で暮参りをす  
友の子が小さきゆびで空を指す飛行機雲は弧を描きゆく  
二部屋を射貫いてみせる大西日いつもの我が家を黄金に染めて



新井	森沢	町田	町田	町田	中川	島田	斎藤	斎藤	赤岩	八木
信子	望美	由江	伸生	イヨ	美也子	あき	トシ子	邦子	茂	原千恵

## 月1まちかどコンサート

### ●次回の月1まちかどコンサート

12月は『小学唱歌と童謡を歌う会』の皆さんのコンサートをお届けします。「赤鼻のトナカイ」や「あわてんぼうのサンタクロース」などのクリスマスソングを披露します♪

**出演** 小学唱歌と童謡を歌う会  
(文化協会サークル)

**日時** 12/20(水) 10:15~

**場所** 総合福祉センター 広間



### Report♪ 月1まちかどコンサート

10/29(日)、よこぜまつり会場の特設ステージで、「サヤカロックハン」のコンサートを開催しました。

大勢の人達を前にして、オリジナル曲「ぼくたちのぼっぼ」「僕の歌が君の歌になる」など5曲を演奏し、楽しんでいただきました♪





令和5年度第6回審査会(10/18)答申に基づき4件採択となりました。

採択No. 138	<p><b>事業名</b> よこらぼセカンドシーズンスタートダッシュプロジェクト</p> <p><b>提案者</b> 川とサウナチーム</p>	<p><b>概要</b> 来年再開されるよこらぼをより良い企画にするために“官民連携”の観点から、町・民間・町民等のさまざまな観点を集約させ、よこらぼセカンドシーズンに向けてのアイデア創出を行うプロジェクトです。</p>
採択No. 139	<p><b>事業名</b> 横瀬講談プロジェクト</p> <p><b>提案者</b> 神田伊織</p>	<p><b>概要</b> 講談を用いて横瀬町を活性化します。講談会とワークショップを通じて講談の普及に取り組みながら、横瀬町に関わる新作講談を作ります。徐々に賛同者を増やし、1年後に町内において大きなイベントの開催を目指します。</p>
採択No. 140	<p><b>事業名</b> 〈自宅で受ける心臓ドック〉で寝たきり予防プロジェクト</p> <p><b>提案者</b> 株式会社ココロミル</p>	<p><b>概要</b> 自宅で小型心電計を用いて心電図検査を行い、心房細動を早期発見します。要介護に繋がりにやすい脳梗塞、その原因の3分の1は心房細動です。脳梗塞患者と介護離職者の減少、ひいては社会保障費の削減を目指します。</p>
採択No. 141	<p><b>事業名</b> 一介頼ー おじいちゃんおばあちゃんに頼ろう。</p> <p><b>提案者</b> セノー株式会社 土肥俊介</p>	<p><b>概要</b> 高齢者の方に対して、あえて“頼る”機会を創る「サービス」、さらにその機会を支える「モノ」によって前向きに体を動かしていただき、いつまでも元気で歩ける世界を目指します。</p>

まち経営課(2階8番窓口) ☎25-0112



## マッチングアプリで知り合った人から 投資・副業を勧められたら要注意!

秩父市消費生活センター ☎25-5200

マッチングアプリ等は、そのサービスを利用して婚活・結婚する人が増えるなど、真剣な出会いの場として存在感を高めていますが、詐欺的な目的を持った利用者が紛れ込んでいることもあります。

マッチングアプリ等で知り合った人から副業や投資を勧められ、消費者金融で借金することとなった、複数回送金したが相手と連絡が取れなくなったなどの相談が寄せられています。



### 消費者へのアドバイス

- 1 マッチングアプリ等で知り合った相手の指示で副業や投資はしない  
相手の本人確認が難しく、振り込んだお金を取り戻すことは極めて困難です。意に沿わない副業や投資を勧められたらキッパリ断り、連絡を絶ちましょう。
- 2 マッチングアプリ等は、ルールに従って利用する  
マッチング後、外部サイト・外部サービスでのやり取りに誘導されて副業や投資の勧誘をされるケースが多くみられます。利用規約では、外部サイト等への誘導を禁じている場合があります。誘われても応じないようにしましょう。
- 3 トラブルにあってしまったら、消費生活センターに相談する  
「被害回復をします」という団体にも注意してください。不要・高額な依頼料等を支払うことになるなど、二次被害に繋がる恐れがあります。

困った時には、お近くの消費生活センター等にご相談ください。  
消費生活センターへのお電話は、消費者ホットライン「188」へお掛けください。

## 募集

ちちぶ出会いサポートセンタージュニール  
無料お試しキャンペーンについて

6年目を迎えた当センターでは、感謝の気持ちをこめて、女性限定で3か月間無料お試しキャンペーンを行います。ジュニールで出会った方から嬉しいご報告が届いています。

スマホでマッチングできる新システムを導入してから1年8か月が経ち、AIによる定期的なお相手紹介も順調に進んでいます。新システム導入によりお手元で検索できる体験をしてみませんか。

**期間** 12/1(金)～R6.2/29(木)

**対象** 新たな出会いを求めている20歳以上の独身女性  
※開設してから、お見合い数は180組を超え、すでに17組がカップルになっています。

※プライバシーにも配慮しており、最初のお見合いはセンターで行いますので、安心して登録できます。

**問** NPO法人ちちぶ出会いサポートセンター  
ジュニール(地場産センター3F)  
☎26-7518(火曜日定休)



仮登録はこちらから

## 皆野高校 学校公開講座(冬季) 参加者募集

皆野高校で学校公開講座を行います。8講座の開講を予定しています。ほかの講座内容や申込方法は本校ホームページに掲載します。ぜひ、この機会に皆野高校で体験してください。

**講座名** 迎春「ミニ門松をつくろう!」

**日時** 12/28(木)9:30～11:30

**場所** 皆野高校計算事務室

**参加費** 無料

**対象** 一般(親子参加可)

**定員** 20名

**申込方法** 12/22(金)までに、本校ホームページまたは電話にてお申込みください。(電話は平日17:00まで)

※その他の講座など詳細はホームページをご覧ください。

**問** 埼玉県立皆野高等学校 ☎62-2076



## 秩父税務署で働いてみませんか?

**勤務地** 秩父税務署

**雇用期間** 令和6年2月～3月の月～金曜日(予定)

**勤務時間** 5時間30分

(9:00～17:00、休憩時間1時間を除きます。)

**賃金** 時給1,030円

**勤務内容** ①申告会場等での相談者のスマートフォンおよびPC操作補助

②事務補助、PCによるデータ入力、書類の整理等

**募集期間** R6.1/12(金)まで(応募者多数の場合、応募受付を締め切る場合あり)

**問** 秩父税務署総務課 ☎22-4433  
(自動音声「2」を選択してください。)



## イベント

## 森のようちえん・タテノイトオープンデー

**日時** 12/7(木)10:00～12:00(出入り自由)

**場所** タテノイト(大字横瀬1263-4)

**参加費** 無料

**対象** 入園をご検討で保育を見学されたい方  
**問・申込** (株)みんなのそだちLab(タテノイト)

E-mail:info@tatenoito.jp



## コマ博士による子どもコマ大戦!

**日時** 12/10(日)13:00～14:30

**場所** NAZELAB(大字横瀬1926)

**内容** コマ工作と対戦・コマ博士によるコマの仕組みについての授業

**参加費** 100円 **対象** 小学生 **定員** 30人

**問・申込** (一社)タテノイト E-mail:info@nazelab.com



## 権藤説子presents

## 誰もが楽しめるバリアフリー演劇鑑賞会inちちぶ

東京演劇集団 風 ーバリアフリー演劇ー「星の王子さま」

**日時** 12/23(土)開場12:00

舞台説明13:00 開演13:15～16:15終了予定

**場所** 町民会館ホール

**内容** すべての人が、同じ時間、同じ空間で楽しさや感動を共有できる演劇鑑賞会です。バリアフリー演劇は、舞台後方の字幕とライブで役者の動きなどを俳優が説明する音声ガイドに加え、舞台衣装をまとった手話通訳者が役者として連動しながら舞台上で通訳します。

**参加費** 無料

**定員** 500名(全席自由席)

**申込期限** 12/15(金)

**問・申込** 社会福祉法人 清心会

☎24-9951 FAX26-7339



## 彩の国ふれあいの森の催し

## ●すかり(背負い編み袋)作り

**日時** R6.1/14(日)10:00～16:00

**内容** 昔山仕事などの時に、弁当や飲み物などを入れて持ち歩くのに重宝された背負い編み袋(現代のナップザック)をシュロ縄で製作します。

**参加費** 1,500円/人

**対象** 小学生以上(小学生は保護者同伴)

**定員** 10人(申込順)

**申込期限** R6.1/7(日)

## ●天然の氷壁を見に行こう

**日時** R6.1/28(日)10:00～12:00

**内容** 高さ約50メートルある天然の氷壁、氷柱や滝など、奥秩父・中津川の冬の名所をガイドの案内により巡ります。

**参加費** 500円/人

**対象** 小学生以上(小学生は保護者同伴)

**定員** 10人(申込順)

**申込期限** R6.1/21(日)

※申込みは、森林科学館のホームページ「イベント申込みフォーム」にて受付します。

**問** 彩の国ふれあいの森 埼玉県森林科学館 ☎56-0026



## ● 知っていますか?建退共制度 ●

建退共制度は、中小企業退職金共済法に基づき、建設現場労働者の福祉の増進と建設業を営む中小企業の振興を目的として設立された退職金制度です。

## ● 特長

- ①国の制度だから安全、確実、申込手続きは簡単です。
- ②経営事項審査で加点評価の対象となります。
- ③掛金の一部を国が助成します。
- ④掛金は事業主負担となりますが、法人は損金、個人では必要経費として扱われ、税法上全額非課税となります。
- ⑤掛金はインターネットを利用した電子申請で納付も可能です。
- ⑥事業主が変わっても退職金は企業間を通算して計算されます。

## ● 事業主の皆さまへのお願い

- ・ 共済証紙は、労働者の就労日数に応じて適正に貼付してください。電子申請方式の場合は、労働者の就労日数に応じて退職金ポイントを適正に充当してください。
- ・ 「建設業退職金共済手帳」を所持している労働者が、建設業界を引退するときは、忘れずに退職金を請求するよう指導してください。

※電子申請方式で共済証紙にかかる事務負担が軽減します。詳しくは建退共ホームページをご覧ください。

**問** 建退共埼玉県支部

☎048-861-5111



## ● 年末困りごと相談会 ●

**日時** 12/16(土) 10:00~16:00

**相談方法** 電話相談 ☎0120-121218(当日のみ通話可)

**相談例** 失業等で生活が困窮している、債務整理や生活保護制度等の利用手段が知りたい等

※相談料無料、秘密厳守

**問** 埼玉司法書士会事務局 ☎048-863-7861

## ● 税務署からの重要なお知らせ ●

## ● 令和5年分年末調整について

国税庁ホームページの「年末調整がよくわかるページ」において、年末調整の手順等を開設した動画やパンフレット、年末調整時に必要な各種申告書など年末調整に役立つさまざまな情報を提供していますので、ぜひご利用ください。



年末調整がよくわかるページ

## ● 放送大学 入学生募集 ●

放送大学では、心理学・福祉・経済・歴史・文学・情報・自然科学など、300以上の授業科目があり、テレビやインターネットで1科目から学ぶことができます。

ただいま2024年度第1学期(4月入学)学生を募集しています。資料を無料で差し上げていますので、お気軽にご請求・お問合せください。

**問** 放送大学埼玉学習センター

☎048-650-2611



## ● お知らせ ●

## ● 12月1日は世界エイズデーです ●

保健所では、感染の不安がある方に無料・匿名でエイズ等性感染症の検査を行っています。

あなたとあなたの大切な人を守るために検査を受けましょう。検査は予約制です。電話でお申込みください。

**問** 秩父保健所保健予防推進担当 ☎22-3824

## ● 自衛官個別採用説明会・相談会 ●

自衛官等採用種目に関する説明会・相談会を行います。

**日時** 12月中の平日・土・日・祝日問わず、広報官との電話予約で日時調整

**場所** 自衛隊秩父地域事務所(秩父市大野原491-1)

**対象** 中学生以上~32歳未満の方とその家族

**問・予約** 自衛隊秩父地域事務所  
広報官・満木業務用携帯 ☎080-3431-0635

## ● 冬場の食中毒・感染症に注意しましょう ●

食中毒は家庭の食事でも発生します。特に冬場はノロウイルスによる食中毒や感染症の発生が多くなります。次の点に注意して、健康に過ごしましょう。

- ①生食用以外の二枚貝(カキなど)を食べるときは、中心部まで十分加熱してから食べましょう(中心温度85~90℃で90秒以上の加熱)
- ②調理器具・食器を洗浄消毒しましょう(熱湯・塩素系漂白剤を使用)
- ③日常的に「しっかり手洗い」をしましょう(特にトイレの後)
- ④体調が悪い時には、調理しないようにしましょう
- ⑤吐物やふん便を始末するときは、使い捨て手袋やマスクを着用して適切に処理しましょう

**問** 秩父保健所生活衛生・薬事担当 ☎22-3824

## ● 消防団特別点検を実施しました ●

11/12(日)、令和5年度横瀬町消防団特別点検を横瀬小学校第2グラウンドで実施しました。点検者である富田町長のもと、平沼団長以下98名の団員が参加し、操法競技会、放水演習等を行い、日頃の訓練の成果を存分に披露しました。

これから火災の発生しやすくなる冬の季節を迎えます。皆さん、火の取扱いには十分注意しましょう。



総務課(2階7番窓口) ☎25-0111



無料相談

身体・知的障がい児(者)について

秩父障がい者総合支援センター「フレンドリー」  
身体障がい(カナの会): ☎26-7102 FAX62-5613  
知的障がい(清心の会): ☎21-7171 FAX24-9963  
日時 月～金曜日9:00～17:00

精神障がい者について

生活支援センター「アクセス」 ☎24-1025 FAX24-1026  
日時 月～金曜日9:00～17:00

障がい者の就労等について

秩父障がい者就労支援センター「キャップ」  
☎21-7171 FAX24-9963  
日時 月～金曜日9:00～17:00

消費生活・多重債務相談について

秩父市消費生活センター(秩父市役所 本庁舎2階)  
☎25-5200  
日時 月～金曜日9:00～16:00(昼休みを除く)

社協定例相談

社会福祉協議会 ☎22-7380

心配ごと相談

日時 12/26(火)13:00～15:00  
場所 総合福祉センター

結婚相談 ※1週間前までに要電話予約

日時 12/20(水)・R6.1/17(水)18:00～19:00  
場所 町民会館

埼玉県定例相談

就職相談 専用受付ダイヤル ☎049-265-5844

日時 第1・第3水曜10:00～16:00

秩父保健所

秩父保健所 ☎22-3824

ひきこもり専門相談 ※要電話予約

日時 R6.1/9(火)13:30～15:00

町定例相談

総務課(2階7番窓口) ☎25-0111

行政相談

日時 12/12(火)13:00～15:00  
場所 役場3階 第1委員会室  
内容 福祉・道路・医療・保健・年金など行政に関する不満や要望、疑問など

法律相談 ※要電話予約

日時 12/21(木)13:00～16:00  
場所 役場3階 第1委員会室  
内容 不動産(賃貸借・販売)、家庭内の問題(夫婦・親子)、消費問題、交通事故、民事介入暴力などに関する法律相談  
その他 相談は1人30分です。

2023年12月 秩父郡市急患当番医療機関表

休日救急対応(まずは休日診療所または在宅当番医療機関を受診してください)

秩父郡市医師会休日診療所 (診療時間9:00～17:00 受付終了16:30)	在宅当番医療機関 (診療時間9:00～18:00)	救急告示医療機関* (診療時間8:30～翌8:30)
3日	本間医院(内・リュ) 小鹿野町 ☎75-0020	秩父市立病院 桜木町 ☎23-0611
10日	小鹿野中央病院(内) 小鹿野町 ☎75-2332	
17日	秩父生協病院(内) 阿保町 ☎23-1300	皆野病院 皆野町 ☎62-6300
24日	小鹿野中央病院(内) 小鹿野町 ☎75-2332	
31日	養生堂医院(内・外) 東町 ☎22-0270	秩父市立病院 桜木町 ☎23-0611
	南須原医院(内・外) 長瀬町 ☎66-2038	

\*重症救急患者優先のため、軽症と思われる場合にはお待ちいただくことがあります。(18:00以降は必ず電話で確認の上受診してください)

平日夜間急患対応 18:00以降は必ず電話で確認の上受診してください	平日夜間小児初期急患対応 (診療時間19:30～22:00) ※祝日は行いません	救急電話相談
月 皆野病院 皆野町 ☎62-6300	あらいクリニック 本町 ☎25-2711	24時間365日で実施しています。大人や子どもの相談に対応するとともに医療機関の案内をします。急な病気やけがに関して、看護師の相談員が医療機関を受診すべきかどうかなどアドバイスしますので、判断に迷ったときはお気軽にお電話ください。 NTTプッシュ回線・ひかり電話・携帯電話 #7119 ダイヤル回線・IP電話・PHS ☎048-824-4199
火 秩父市立病院 桜木町 ☎23-0611	秩父市立病院 桜木町 ☎23-0611	
水 秩父病院 和泉町 ☎22-3022	秩父病院 和泉町 ☎22-3022	
木 秩父市立病院 桜木町 ☎23-0611	秩父市立病院 桜木町 ☎23-0611	
12/7 皆野病院 皆野町 ☎62-6300	12/7 皆野病院 皆野町 ☎62-6300	
金 秩父市立病院 桜木町 ☎23-0611	秩父市立病院 桜木町 ☎23-0611	
土 12/2・16・30 皆野病院 皆野町 ☎62-6300 12/9・23 秩父市立病院 桜木町 ☎23-0611	必ず電話で確認の上受診してください	

※受診の際、お薬手帳をお持ちの方は持参ください。  
※平日、休日の救急医療体制については秩父郡市医師会のホームページでもご確認いただけます。  
※受診する場合は必ず電話で確認の上受診してください。



医師会ホームページ

一熱があるときの受診のしかた—  
・発熱などの風邪症状があるときは、受診の前に必ず電話を。  
・かかりつけ医がある方は、かかりつけ医に電話して相談してください。  
・かかりつけ医がない方は、お近くの医療機関に電話して指示を仰いでください。

12月 在宅歯科休日歯科診療当番医

診療時間	10:00～13:00
31日	皆野歯科医院 皆野町 ☎62-3597

※診療費用は通常の保険診療扱いとなるため、保険証を持参ください。  
※必ず電話で確認の上受診してください。

交通事故情報( ) 前年比

交通事故情報( ) 前年比 (2023年1月1日～10月31日)	事件発生情報 (2023年1月1日～10月31日)
人身事故件数 6件(-11)	器物損壊 5件
死者数 0人(-)	暴行・傷害 3件
負傷者数 10人(-8)	自転車盗 1件
物件事故件数 139件(+11)	窃盗 3件
	その他 5件

事故死ゼロ 534日

注意 その他 5件  
振り込み詐欺にご注意ください。

今月の納税

- ▶ 固定資産税 第3期
- ▶ 国民健康保険税 第6期
- ▶ 介護保険料 第6期
- ▶ 後期高齢者医療保険料 第6期

納期限: 12/25日 ※口座振替をご利用の方は、残高をご確認ください。



ごみカレンダー

	根古屋・芦ヶ久保	川西・中郷・宇根	川東・苅米
不燃ごみ	27㊦	26㊦	28㊦
カン・ビン	12㊦・26㊦	13㊦・27㊦	12㊦・26㊦
ペットボトル	11㊦・25㊦	9㊦・23㊦	11㊦・25㊦
紙・布類	7㊦・20㊦	7㊦・20㊦	6㊦・19㊦
可燃ごみ	毎週水曜日・土曜日		



## 第21回秩父郡市人権フェスティバルを開催しました



10/20(金)、町民会館ホールにおいて、第21回秩父郡市人権フェスティバルを開催しました。

オープニングイベントとして社会福祉法人清心会「サヤカロックハン」によるバンド演奏に始まり、横瀬小学校と東秩父中学校の児童、生徒による人権作文優秀作品の発表が行われました。

講演会では、シンガーの木山裕策さんを講師にお招きして、「ガンが教えてくれたこと ～自分に向き合ってみつけた夢～」と題し、木山さんのこれまで歩んできた貴重な経験を聞くことができました。講演会後半では、素晴らしい歌のプレゼントもありました。

会場の皆さんが、人権について考える貴重な1日となりました。

## 「横瀬町フードドライブキャンペーン」を実施しました



10/24(火)～31(火)にフードドライブキャンペーンを実施しました。皆さんからご寄付いただいたたくさんの食品は、フードバンク埼玉へ寄付させていただきます。

ご協力いただき、ありがとうございました。

## 百歳のお祝い

片岡ときさん(大正12年10月21日生)が100歳の誕生日を迎え、富田町長から寿詞と記念品が贈呈されました。



幾多の苦難を乗り越えて、長年にわたり社会に貢献されてきたことに感謝申し上げます。ご長寿おめでとございます。いつまでもお元気でお過ごしください。

## 若林想一郎氏 埼玉県知事表彰受賞

11/14(火)、町議会議員の若林想一郎氏が、埼玉県の地方自治功労者として表彰されました。若林氏は、多年にわたり町の発展と地方自治の振興に貢献され、その功績により今回の受賞となりました。



## 「人権もルールも守ってね」横瀬小学校人権教室

人権擁護委員横瀬部会では、10/19(木)に横瀬小学校4年生(52名)を対象に人権教室を実施しました。

『スマートフォンやタブレットの使い方』をテーマとし、自分も他人も嫌な思いをしないために、使う上で守るべきこと、気を付けなければいけないことなどを学びました。スマートフォンやタブレットは便利ですが、時間とルールと健康を守って上手に使いましょう!



## 第18回マニフェスト大賞 コミュニケーション戦略賞優秀賞受賞

まちづくりを進め、善政競争の輪を拡げることが目的とし、地方自治体の議会・首長・住民等による、地域の民主主義向上の助けとなる優れた取組みを表彰する「第



18回マニフェスト大賞」において、横瀬町の取組みが、コミュニケーション戦略賞の部で優秀賞に選ばれました。

●「広報よこぜ」では、毎月その月に誕生日を迎える「満1歳」の赤ちゃんを紹介しています。掲載を希望される方は、誕生前月の1日までに、まち経営課へ写真を添えて申請してください。Eメールでも受け付けています。

問まち経営課(2階8番窓口) ☎25-0112

E-mail machikei@town.yokoze.saitama.jp

〒368-0072 秩父郡横瀬町大字横瀬4545番地  
役場開庁時間[平日8:30-17:15] ☎25-0111(代)  
窓口延長日=[町民課・税務会計課]毎週火・木曜日18:30まで(祝日・年末年始除く)



HP



LINE



facebook

町の人口と世帯数 2023年11月1日現在(カッコ内は前月比)

	世帯数	男	女	計
横瀬	3,160(-4)	3,625(-1)	3,714(-7)	7,339(-8)
芦ヶ久保	182(±0)	208(±0)	204(-1)	412(-1)
計	3,342(-4)	3,833(-1)	3,918(-8)	7,751(-9)

\*本文にユニバーサルデザインフォントを使用しています。

