

## 横瀬町の給与・定員管理等について

### 1 総括

#### (1) 人件費の状況（普通会計決算）

区分	住民基本台帳人口 (平成20年度末)	歳出額 A	実質収支	人件費 B	人件费率 B/A	(参考) 19年度の人件费率
	人	千円	千円	千円	%	%
平成20年度	9,367	2,852,111	134,457	542,205	19.0	23.9

#### (2) 職員給与費の状況（普通会計決算）

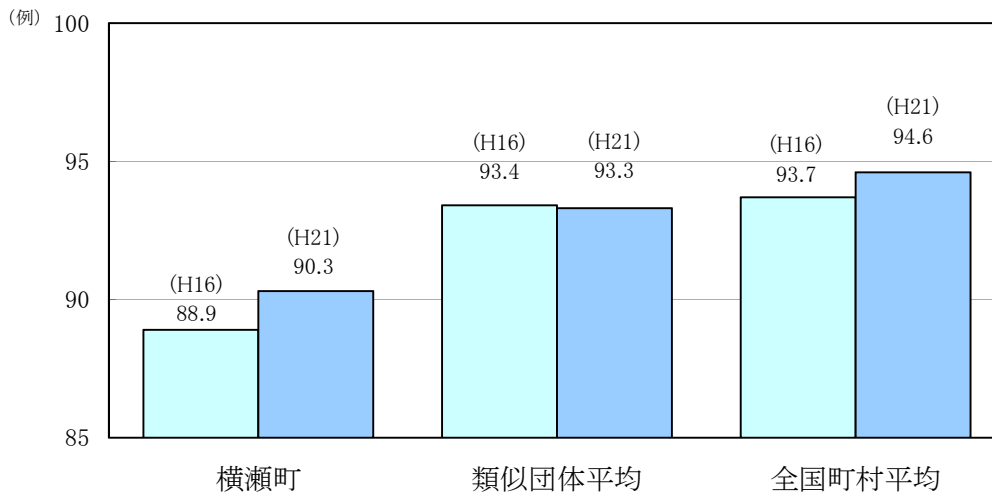
区分	職員数 A	給与費				一人当たり 給与費 B/A	(参考)類似団体平均 一人当たり給与費
		給料	職員手当	期末・勤勉手当	計 B		
	人	千円	千円	千円	千円	千円	千円
20年度	78	294,245	18,504	120,879	433,628	5,559	5,898

- (注) 1 職員手当には退職手当を含まない。  
2 職員数は、平成20年4月1日現在の人数である。

#### (3) 特記事項

特記事項なし

#### (4) ラスパイレス指数の状況（各年4月1日現在）



- (注) 1 ラスパイレス指数とは、国家公務員の給与水準を100とした場合の地方公務員の給与水準を示す指数である。  
2 類似団体平均とは、人口規模、産業構造が類似している団体のラスパイレス指数を単純平均したものである。

## 2 職員の平均給与月額、初任給等の状況

### (1) 職員の平均年齢、平均給料月額及び平均給与月額の状況（平成21年4月1日現在）

#### ①一般行政職

区 分	平均年齢	平均給料月額	平均給与月額	平均給与月額 (国ベース)
横瀬町	44.2 歳	315,300 円	359,260 円	343,926 円
埼玉県	44.1 歳	359,949 円	451,734 円	407,762 円
国	41.5 歳	325,521 円	391,770 円	-
類似団体	43.4 歳	321,111 円	366,138 円	349,228 円

#### ②技能労務職

区 分	公務員					民間		
	平均年齢	職員数	平均給料月額	平均給与月額 (A)	平均給与月額 (国ベース)	対応する民間 の類似職種	平均年齢	平均給与月額 (B)
横瀬町	56.1 歳	5 人	213,900 円	221,200 円	220,380 円	-	-	- 円
うち用務員	- 歳	1 人	- 円	- 円	- 円	乗用自動車運転手	54.5 歳	214,000 円
うち学校給食員	55.6 歳	4 人	205,500 円	232,200 円	208,575 円	調理士	40.8 歳	276,300 円
埼玉県	53 歳	600 人	366,253 円	421,687 円	405,321 円	-	-	-
国	49.2 歳	4,429 人	285,548 円	- 円	322,737 円	-	-	-
類似団体	49.4 歳	8 人	267,875 円	287,050 円	279,481 円	-	-	-

区 分	参 考			
	A/B	年収ベース(試算値)の比較		
		公務員(C)	民間(D)	C/D
横瀬町	-	7,687 千円	-	-
うち用務員	-	3,759 千円	3,027 千円	1.24
うち学校給食員	0.84	3,573 千円	3,825 千円	0.93

※民間データは、賃金構造基本統計調査において公表されているデータを使用している。（平成18～20年の3ヶ年平均）

※技能労務職の職種と民間の職種等の比較にあたり、年齢、業務内容、雇用形態等の点において完全に一致しているものではない。

※年収ベースの「公務員(C)」及び「民間(D)」のデータは、それぞれ平均給与月額を12倍したものに、公務員においては前年度に支給された期末、勤勉手当、民間においては前年に支給された年間賞与の額を加えた試算値である。

### (2) 職員の初任給の状況（平成21年4月1日現在）

区 分	横 瀬 町	埼 玉 県	国	
一般行政職	大 学 卒	172,200 円	178,800 円	172,200 円
	高 校 卒	144,500 円	144,500 円	140,100 円
技能労務職	2級	172,600円～189,700円	-	-
	1級	121,600円～137,200円	-	-

### (3) 職員の経験年数別・学歴別平均給料月額の状況（平成21年4月1日現在）

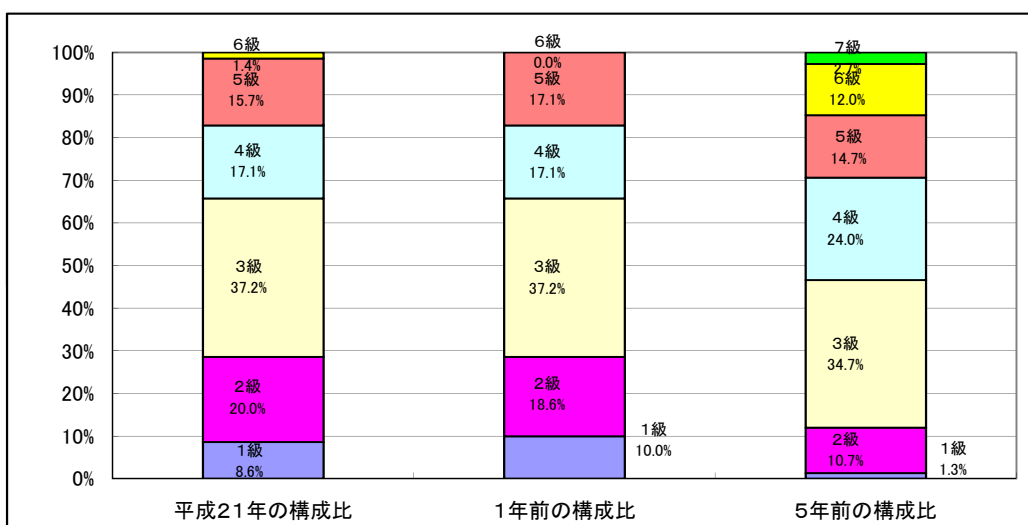
区 分	経験年数10年	経験年数15年	経験年数20年	
一般行政職	大 学 卒	216,500 円	247,900 円	339,800 円
	高 校 卒	- 円	247,100 円	313,600 円
技能労務職	高 校 卒	- 円	189,500 円	- 円
	中 学 卒	- 円	201,400 円	- 円

### 3 一般行政職の級別職員数等の状況

#### (1) 一般行政職の級別職員数の状況（平成21年4月1日現在）

区分	標準的な職務内容	職員数	構成比
1級	主事	6人	8.6%
2級	主任	14人	20.0%
3級	主査	26人	37.2%
4級	主幹	12人	17.1%
5級	課長・副課長	11人	15.7%
6級	参事・技監・課長	1人	1.4%

- (注) 1 横瀬町の給与条例に基づく給料表の級区分による職員数である。  
2 標準的な職務内容とは、それぞれの級に該当する代表的な職務である。



(注) 平成18年に7級制から6級制に変更している。（旧給料表の1級及び2級を統合）

#### (2) 昇給への勤務成績の反映状況

勤務成績による昇給区分		A. 極めて良好	B. 特に良好	C. 良好	D. やや良好でない	E. 良好でない
昇給の号給数	55歳未満	8以上	6	4	2	0
	55歳以上	4以上	3	2	1	0

### 4 職員の手当の状況

#### (1) 期末手当・勤勉手当

横瀬町	都道府県	国
1人当たり平均支給額(平成20年度) 1,474千円	1人当たり平均支給額(平成20年度) 1,974千円	—
(平成20年度支給割合) 期末手当 3.00月分 勤勉手当 1.5月分 (1.60)月分 (0.75)月分	(平成20年度支給割合) 期末手当 3.00月分 勤勉手当 1.5月分 (1.60)月分 (0.75)月分	(平成20年度支給割合) 期末手当 3.00月分 勤勉手当 1.5月分 (1.60)月分 (0.75)月分
(加算措置の状況) 職制上の段階、職務の級等による加算措置 ・役職加算 4～10%	(加算措置の状況) 職制上の段階、職務の級等による加算措置 ・役職加算 5～20% ・管理職加算 20～25%	(加算措置の状況) 職制上の段階、職務の級等による加算措置 ・役職加算 5～20% ・管理職加算 10～25%

(注) ( )内は、再任用職員に係る支給割合である。

#### 【参考】 勤勉手当への勤務実績の反映状況（一般行政職）

勤務成績	特に優秀	優秀	良好	良好でない
成績率	100分の86以上 100分の145以下	100分の78.5以上 100分の86未満	100分の71	100分の71未満

(2) 退職手当 (平成21年4月1日現在)

横 瀬 町			国		
(支給率)	自己都合	勸奨・定年	(支給率)	自己都合	勸奨・定年
勤続20年	23.50 月分	30.55 月分	勤続20年	23.50 月分	30.55 月分
勤続25年	33.50 月分	41.34 月分	勤続25年	33.50 月分	41.34 月分
勤続35年	47.50 月分	59.28 月分	勤続35年	47.50 月分	59.28 月分
最高限度額	59.28 月分	59.28 月分	最高限度額	59.28 月分	59.28 月分
その他の加算措置	(退職時特別昇給 制度なし)		その他の加算措置	定年前早期退職特例措置 (2%~20%加算)	

(3) 時間外勤務手当

支給実績 (平成20年度決算)	5,799 千円
職員1人当たり平均支給年額 (平成20年度決算)	70 千円
支給実績 (平成19年度決算)	12,337 千円
職員1人当たり平均支給年額 (平成19年度決算)	147 千円

(4) その他の手当 (平成21年4月1日現在)

手当名	内容及び支給単価	国の制度との異同	国の制度と異なる内容	支給実績 (平成20年度決算)	支給職員1人当たり平均支給年額 (平成20年度決算)
扶養手当	①配偶者13,000円 ②配偶者以外の扶養親族6,000円 (配偶者なし1人目)11,000円	同じ		11,106 千円	134 千円
住居手当	①借家等住居者:家賃に応じて最高27,000円支給 ②持家住居者:2,500円 (新築5年経過まで)	同じ		2,194 千円	26 千円
通勤手当	①電車等公共交通機関利用者:運賃相当額 ②自家用車等利用者:距離に応じた定額	同じ		1,436 千円	17 千円
管理職手当	①参事、課長、次長等42,300円 ②副課長等37,300円 ③主幹33,800円	同じ		12,301 千円	148 千円
宿日直手当	①宿直勤務:4,200円 ②日直勤務:2時間未満1,050円、2時間から3時間未満2,100円、週休日及び休日4,200円	異なる	日直勤務で2時間未満の設定有り	1,541 千円	19 千円

## 5 特別職の報酬等の状況（平成21年4月1日現在）

区 分		給 料	月 額	等
給 料	町 長	531,900 円 ( 591,000 円 )	850,000 円 /	306,400 円
	副 町 長	519,750 円 ( 550,000 円 )	680,000 円 /	304,500 円
	収 入 役	— 円 ( — 円 )	590,000 円 /	530,000 円
報 酬	議 長	257,000 円	370,000 円 /	205,000 円
	副 議 長	217,000 円	320,000 円 /	164,900 円
	議 員	201,000 円	300,000 円 /	145,500 円
期 末 手 当	町 長 助 役 収 入 役	(平成20年度支給割合) 3.3 月分		
	議 長 副 議 長 議 員	(平成20年度支給割合) 3.3 月分		
退 職 手 当	町 長	(算定方式)	(1期の手当額)	(支給時期)
	副 町 長	給料月額×勤続期間月数×35/100	9,928,800円	任期満了時
	教 育 長	給料月額×勤続期間月数×21/100	5,544,000円	任期満了時
	備 考	給料月額×勤続期間月数×20/100	5,016,000円	任期満了時

- (注) 1 給料及び報酬の( )内は、減額措置を行う前の金額である。  
 2 退職手当の「1期の手当額」は、4月1日現在の給料月額及び支給率に基づき、1期(4年=48月)勤めた場合における退職手当の見込額である。

## 6 職員数の状況

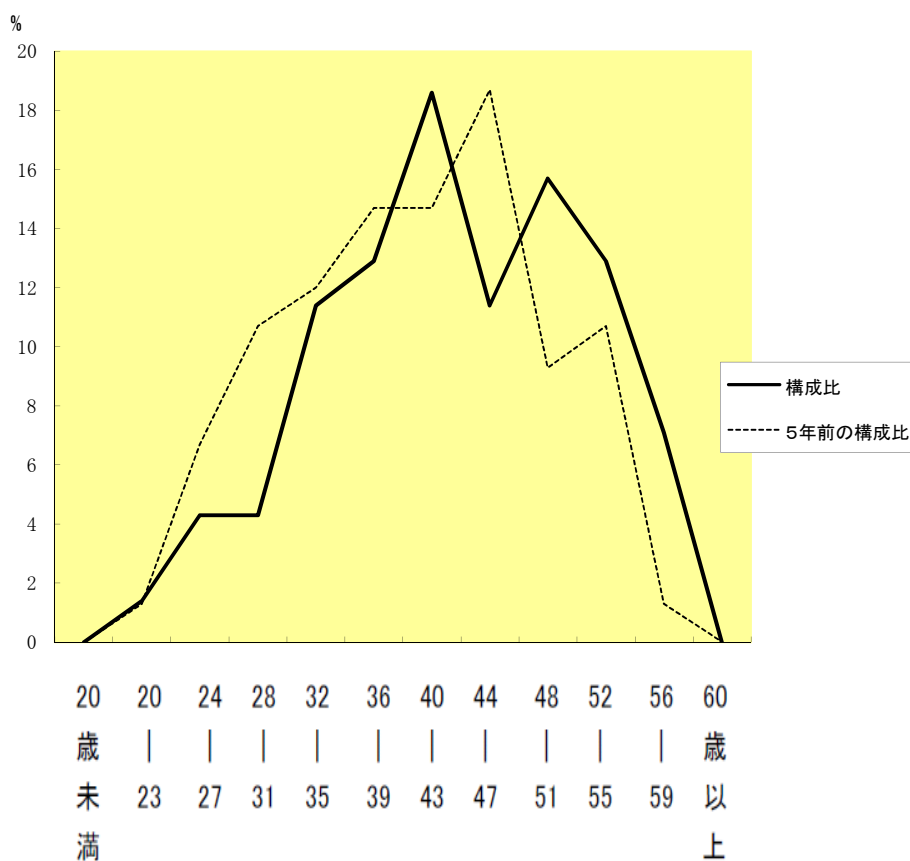
### (1) 部門別職員数の状況と主な増減理由

(各年4月1日現在)

部 門	区 分	職 員 数		対前年 増減数	主 な 増 減 理 由
		平成21年	平成20年		
普通 会 計 部 門	一 般 行 政 部 門	1	1	0	
	議 会	20	20	0	
	総 務	6	7	-1	
	税 務	0	0	0	
	労 働	6	4	2	
	農 林 水 産	1	2	-1	
	商 工	7	7	0	
	土 木	14	13	1	
	民 生	5	7	-2	
	衛 生	60	61	-1	
計				<参考> 人口10,000人当たり職員数 64.05 人 (類似団体の人口10,000人当たり職員数 人)	
教 育	16	17	-1		
小 計	75	78	-3	<参考> 人口10,000人当たり職員数 80.06 人 (類似団体の人口10,000人当たり職員数 人)	
公 営 企 業 等 会 計 部 門	水 道	5	5	0	
	下 水	3	3	0	
	そ の 他	7	7	0	
	小 計	15	15	0	
合 計	91	93	-2		
	[ 104 ]	[ 104 ]	[ 104 ]		

- (注) 1 職員数は一般職に属する職員数である。  
 2 [ ]内は、条例定数の合計である。

(2) 年齢別職員構成の状況（平成21年4月1日現在）



区分	20歳未満	20歳～23歳	24歳～27歳	28歳～31歳	32歳～35歳	36歳～39歳	40歳～43歳	44歳～47歳	48歳～51歳	52歳～55歳	56歳～59歳	60歳以上	計
職員数	0人	0人	3人	3人	9人	10人	7人	13人	8人	8人	10人	0人	71人

(3) 定員管理の数値目標及び進捗状況

①平成17年4月1日～平成22年4月1日における定員管理の数値目標

平成17年4月1日職員数	平成22年4月1日職員数	純減数	純減率
98人	93人	5人	5.1%

(参考) 横瀬町定員適正化計画における定員管理の数値目標 (数・率)

計画期間		数値目標
始期	終期	
平成17年2月4日	平成27年3月31日	13人純減・13.13%純減

②定員管理の数値目標の年次別進捗状況（実績）の概要

（各年4月1日現在）

区 分 部 門		17年	18年	19年	20年	21年	(参考)
		計画始期	1年目	2年目	3年目	4年目	数値目標
一般行政	職員数	66	62	61	61	61	63
	増 減		△4	△1	0	0	△3
教 育	職員数	17	17	17	17	16	15
	増 減		0	0	0	△1	△2
公 営 企 業 等 会 計	職員数	15	15	15	15	15	15
	増 減		0	0	0	0	0
計	職員数	98	94	93	93	92	93
	増 減		△4	△5	△5	△6	△5

- (注) 1 計画期間は、17年～22年の5年間である。  
 2 ( %)内の数値は、数値目標に対する進捗率を示す。  
 3 増減は、各年の欄にあっては対前年比の職員増減数を、計の欄にあっては計画1年目以降現年までの職員増減数の累計を示す。

7 公営企業職員の状況

(1) 水道事業

① 職員給与費の状況

ア 決算

区 分	総費用 A	純損益又は実 質収支	職員給与費 B	総費用に占める 職員給与費比率 B/A	(参考) 平成19年度の総費用に 占める職員給与費比率
	千円	千円	千円	%	%
平成20年度	220,096	3,237	37,512	17.0	18.8

区 分	職員数 A	給与費				一人当たり 給与費B/A
		給 料	職員手当	期末・勤勉手当	計 B	
	人	千円	千円	千円	千円	千円
平成20年度	5	19,745	3,877	8,493	32,115	6,432

(参考)類似団体平均 一人当たり給与費
千円 6,780

- (注) 1 職員手当には退職給与金を含まない。  
 2 職員数は、平成21年3月31日現在の人数である。

イ 特記事項

特記事項なし

② 職員の基本給、平均月収額及び平均年齢の状況（平成21年4月1日現在）

区 分	平均年齢	基本給	平均月収額
横 瀬 町	45.6 歳	346,320 円	535,256 円
団 体 平 均	45.6 歳	370,362 円	564,094 円

(注) 平均月収額には、期末・勤勉手当等を含む。

③ 職員の手当の状況

ア 期末手当・勤勉手当

横 瀬 町			類 似 団 体 平 均		
1人当たり平均支給額(平成20年度)			1人当たり平均支給額(平成20年度)		
1,699 千円			1,768 千円		
(平成20年度支給割合)			(平成20年度支給割合)		
期末手当	勤勉手当		期末手当	勤勉手当	
3.00 月分	1.5 月分		3.00 月分	1.5 月分	
( 1.60 )月分	( 0.75 )月分		( 1.60 )月分	( 0.75 )月分	
(加算措置の状況)			(加算措置の状況)		
職制上の段階、職務の級等による加算措置			職制上の段階、職務の級等による加算措置		
・役職加算 4~10%					

(注) ( )内は、再任用職員に係る支給割合である。

【参考】 勤勉手当への勤務実績の反映状況(一般行政職)

勤務成績	特に優秀	優秀	良好	良好でない
成績率	100分の86以上 100分の145以下	100分の78.5以上 100分の86未満	100分の71	100分の71未満

イ 退職手当(平成21年4月1日現在)

横 瀬 町			横瀬町(一般行政職)		
(支給率)	自己都合	勸奨・定年	(支給率)	自己都合	勸奨・定年
勤続20年	23.50 月分	30.55 月分	勤続20年	23.50 月分	30.55 月分
勤続25年	33.50 月分	41.34 月分	勤続25年	33.50 月分	41.34 月分
勤続35年	47.50 月分	59.28 月分	勤続35年	47.50 月分	59.28 月分
最高限度額	59.28 月分	59.28 月分	最高限度額	59.28 月分	59.28 月分
その他の加算措置	(退職時特別昇給 制度なし)		その他の加算措置	(退職時特別昇給 制度なし)	
1人当たり平均支給額	- 千円	- 千円	1人当たり平均支給額	25,850 千円	20,098 千円



ウ 時間外勤務手当

支給実績（平成20年度決算）	609 千円
職員1人当たり平均支給年額（平成20年度決算）	203 千円
支給実績（平成19年度決算）	910 千円
職員1人当たり平均支給年額（平成19年度決算）	303 千円

（注）時間外勤務手当には、休日勤務手当を含む。

エ その他の手当（平成21年4月1日現在）

手当名	内容及び支給単価	一般行政職の制度との異同	一般行政職の制度と異なる内容	支給実績（平成20年度決算）	支給職員1人当たり平均支給年額（平成20年度決算）
扶養手当	①配偶者13,000円 ②配偶者以外の扶養親族6,000円（配偶者なし1人目）11,000円	同じ		1,368 千円	342 千円
住居手当	①借家等住居者：家賃に応じて最高27,000円支給 ②持家住居者：2,500円（新築5年経過まで）	同じ		0 千円	0 千円
通勤手当	①電車等公共交通機関利用者：運賃相当額 ②自家用車等利用者：距離に応じて支給	同じ		121 千円	30 千円
管理職手当	①参事、課長42,300円 ②副課長37,300円 ③主幹33,800円	同じ		955 千円	478 千円
宿日直手当	①宿直勤務：4,200円 ②日直勤務：2時間未満1,050円、2時間から3時間未満2,100円、週休日及び休日4,200円	異なる	日直勤務で2時間未満の設定有り	162 千円	32 千円

④定員管理の数値目標及び進捗状況

ア 平成17年4月1日～平成22年4月1日における定員管理の数値目標

平成17年4月1日 職員数	平成22年4月1日 職員数	純減数	純減率
5 人	5 人	0 人	0.0 %

（参考）横瀬町定員適正化計画における定員管理の数値目標（数・率）

計画期間		数値目標
始期	終期	
平成17年2月4日	平成27年3月31日	増減なし

イ 定員管理の数値目標の年次別進捗状況（実績）の概要

→6(3)②を参照